

丁寧な熱心な作業も技術の一つです！！

## 担体の破損・寿命は？ 長期修繕計画に担体の更新は必要ですね……。

ディスポーザー排水処理槽には、担体流動槽を用いた方式が数多く設置されています。その担体流動槽の担体には「破損・割れ」の症状が多く見られます。一体、担体の寿命は何年なのでしょう？ 同じ担体でも強度に差があり、全く破損の症状が表れないのも存在しますが、総じて担体は、柔らかくなり破損割れを辿っています。担体が無くなるとは想定していませんが、無くなることを危惧しています。



2015年使用開始 dsp処理槽

運転開始4年、担体は少し柔らかくなっています。

強度ある正常な担体の写真です。



2016年使用開始 dsp処理槽

運転開始3年、担体の一边は縦に割れている状態です。

従って、担体漏れ防止スクリーンより通過していました。



是正措置

2019年4月

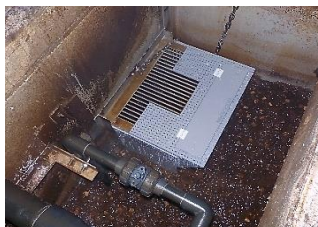
独自開発のスクリーン設置で担体漏れはなくなりました。



2013年使用開始 dsp処理槽

運転開始6年、担体は四分割に裂けている状態です。

よって、担体の殆どはスクリーン通過の状況でした。



是正措置

独自の手法で担体漏れを防止担体漏れはなくなりましたが…やがて担体は、破損・摩耗で無くなるのは、時間の問題と危惧しています。

## 水物語 No64 飛ぶ鳥のような美しさ・ストレッチア(極楽鳥花)！！



汚泥ゼロ・臭気ゼロ！

DSPハイブリッドシステム推進中！

株式会社クリーンテックサービス東京

5月、毎日の通勤の通り道、永大橋近くの中央分離帯で珍しい花を見つけました。家に帰り図鑑を広げました。

ストレッチアまたの名は極楽鳥花と知りました。ストレッチアは、鳥が飛んでいるような姿です。

南アフリカ原産のバショウ科の多年草です。草丈は1~2mほど成長し、春と秋に茎の先に鳥のような花を5回から6回咲かせます。

風水では、丸い葉っぱを上向きに咲かせることから、リビングなど人のいる場所に飾ると運気と言われるそうです。営業が不得意な私でも、人間関係や仕事運が上がるかも知れません。

そんなことよりも、毎日の通勤時は極楽鳥花に会えるのが楽しみでした。今日も新鮮な息吹を頂き、さあ〜頑張ろう……。

ところが、6月に入りストレッチアは一休みしてしまいました。秋には、また一際輝いてくれることを楽しみにしています。