

私たちは緊急出動ゼロを目指しています！

丁寧な・熱心な作業も技術の一つです！

### 今だから言えますが、過去にこんな放置点検を引き継ぎました！！



流入ポンプ槽

ポンプ槽は満水、ポンプは停止、フロートはポンプ槽外で起動・警報停止中で、流入水はMHより溢れていました。



流入ポンプ槽

ポンプ引き上げて、ポンプに詰まった担体を除去し、ポンプ槽に堆積の担体も槽外に取り出し、ポンプはフロートによる正常運転となりました。



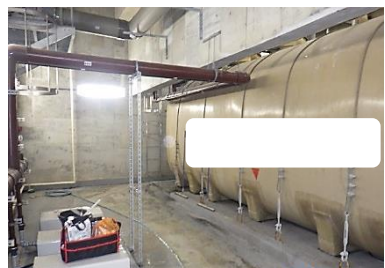
担体流動槽

担体漏れの形跡あり、曝気ブローは停止、担体漏れ防止の網を設置してありました。明らかに異常事態です。



担体流動槽

担体による閉塞防止は正措置を設置し、担体漏れ防止の網を撤去、停止ブローを稼働し正常運転とする。



dsp処理槽室

流入ポンプ槽より、溢流の排水は床を流れて、ヌメヌメで歩けばスリップ転びそうな状態でした。



dsp処理槽室

処理槽室床を清掃し、元の処理槽室を取り戻しました。その結果、処理槽室からの悪臭は少しずつ消えて行きました。



床排水ポンプ槽

流入ポンプ槽を溢流の排水は、床を伝って床排水ポンプ槽へ、その床排水ポンプから放流されてきました。点検報告書は異常なし。



放流ポンプ槽

分離槽と放流ポンプ槽を清掃し、処理水は正常な浄化順路を経て、放流ポンプ槽より下水道に排水となり、正常な運転を取り戻しました。

### 水物語 No87

### 初夏の花・山法師は、真っ白い雪に覆われています！



山法師は、初夏に白い手裏剣のような形をした4枚の総苞が開き、その真ん中に小さな花を球形状につけます。緑の葉の上を白い総苞が埋め尽くすように飾ると、その様は真っ白な雪に覆われたように美しいです。看護師の戴帽のようです。

4月～5月、東京の街路樹はコブシ、桜、ハナミズキがいち早く開花し、ツツジ、サツキまでがすでに咲き終えています。そして5月に入り、例年より早く山法師が咲き誇っています。初夏を代表する、山法師はハナミズキ同様、街路樹として持て囃されています。

街を彩る街路樹の葉は、葉緑素を取り込んだ光を受けて、根の根毛から吸い上げた水を酸素と水素に分けます。酸素は外に出します。水素は葉裏の気孔から取り入れた二酸化炭素と結合してブドウ糖（光合成）を作ります。ブドウ糖は根から取り入れた、窒素・りん・などの肥料と結合し脂質などの有機物となります。そして、その有機物を養分として成長します。その食物を草食動物が捕食し、その草食動物を肉食動物が捕食する。いわゆる食物連鎖によって、有機物とそこに蓄えられたエネルギー源は生物間を伝わって行きます。葉による光合成は、生態系を支える原動力となっています。遠い昔、習った記憶が蘇ります。

油脂ゼロ・流入ポンプ槽推進中！

DSPハイブリッドシステム推進中！

株式会社クリーンテックサービス東京